

DIV. 1 TK – Informationsblatt Bambini

Halskrause, Brustschutz - Pflicht !!

Bambini Motor und Chassis lt. Homologation/Ausschreibung Tabelle A1/A2/A3. Der Teilnehmer muss ein Homologationsblatt seines verwendeten Motors und Chassis bei verlangen des technischen Kommissar vorweisen.

- Alter:** ab 8 bis 13 Jahre (vollendetes Lebensjahr in 2016)
- Gewicht:**
- min. 105kg (Kart + Fahrer)
 - Raket 95 100kg (KTWB Reg.), Rotax Micro 110kg (RMC Reg.), Easy 110kg (Easy Reglement)
 - Comer K/S/W60 / WTP min. 85kg, Iame WaterSwift A 111kg, Iame WaterSwift B 108kg(Light),
- Chassis:**
- Marke frei laut Homologation
- Es sind nur Bambini Chassis zugelassen Chassis-Herstellern in Serie gefertigt werden oder wurden, und die den aktuell gültigen Bestimmungen entsprechen.
- Abgelaufene oder Chassis vor dem Homologationsjahr 2009
- Radstand (Abstand von Mitte Vorderachse zu Mitte Hinterachse) = min. 890mm max. 950 mm, - Durchmesser der Hauptrohre des Rahmens Ø max. 30 mm Magnetisch Stahl, - Der Durchmesser der Spurstangen der Lenkung muss mindestens Ø 8 mm - Gewinde von mindestens M8 aufweisen. - Magnetische Hinterachse: Vollstahlachse mit Ø 25 mm oder Hohlachse mit Ø 30 mm, Wandstärke mindestens 4,9 mm min. zweifach gelagert.
- Motor: ab 2010:** Einzylinder-2-Takt-Motor ohne Modifikationen laut Homologationsblatt 60ccm, aktuell gültigen Bestimmungen ab Homologationsjahr 2010 mit CDI-box, digital merke Selettra, type LC23915 Hom. CSAI 01/ACZ/14 max. 14000 rpm und Vergaser Dell'Orto PHBG 18 BS (#2016/07)

Homologation A1

IAME60 MINI SWIFT	Hom. CSAI 02/MT/14	LENZOKART LKE R12	Hom. CSAI 06/MT/14
VORTEX MR2	Hom. CSAI 03/MT/14	MAXTER Maxterino 2	Hom. CSAI 01/MT/14
VORTEX MR3	Hom. CSAI 05/MT/20	BMB Model RAM	Hom. CSAI 05/MT/14
COMER TAG 60	Hom. CSAI 04/MT/14	IAME 60 MINI SWIFT	Hom. CSAI 03/MT/20
TM 60 Mini	Hom. CSAI 07/M /20		

- Motor: bis 2009:** Bambini Motoren vor dem Homologationsjahr 2009, laut Homologationsblatt nach den ursprünglich gültigen Bestimmungen. Vergaser laut Homologationsblatt

Homologation A2

IAME60 MINI SWIFT	Hom. CSAI 25/M/09	IAME Gazelle A	Hom.DMSB 29/07
Comer K/S/W60 und 80	Hom. MSA W6/04	IAME Gazelle B	Hom.DMSB 33/11
IAME Parilla Gazelle Free	Version 2004.1	Comer 60 KWE6 TAG	Hom. CSAI 10/M/09

Homologation A3

Raket 95	Hom. 1/R95/2018	IAME Gazelle	Hom.DMSB 29/07
Rotax Micro	Laut RMC		

- Kupplung:** Serienmäßig laut Homologationsblatt, aktuell oder ursprünglich gültigen Bestimmungen der CIK/FIA Regle. und muss bei 4000rpm (+100) greifen.
- Vergaser bis 2009:** Serienvergaser laut Homologationsblatt, aktuell oder ursprünglich gültigen Bestimmungen.
- Geräuschdämpfer:** Geräuschdämpfer laut Homologation max. Ø 22mm.
- Zündkerze:** Die Marke der Zündkerze ist frei gestellt, die Ausführung der Zündkerze muss dem CIK-FIA Artikel 2.16.8 (inkl. Anhang 7) entsprechen (2016/04)
- Breite v/h:** Breite vorne: max.1040mm Breite hinten: max.1100mm Hinterachse: magnetisch
- Reifen :** Type: Bambini Slicks Regenreifen: Anzahl und Marke frei
- Marke:** Bridgestone YJL, Dunlop SL3, Easykart ETS, Vega Cadetti / Mini / New Cadetti, oder Maxxis
- Felgen:** vorne: 115 mm (± 5mm) hinten: 140 mm max. (± 5mm)
- Trockenreifen:** vorne: 10.0 x 3.60-5 oder 4.00-5 hinten: 11 x 5.00-5
- Regenreifen:** vorne: 10.0 x 3.60-5 oder 4.00-5 hinten: 11 x 4.50-5 oder 5.00-5



DIV. 2 TK – Informationsblatt JUNIOR OK / KF3 / X30 Jun. ROTAX Jun. / Votrex Rok / EASY usw. Halskrause, Brustschutz - Pflicht !!

Motoren: OK, KF3, Iame X30 Junior, ICA Junior, ROTAX Junior, Easy Ju., Votrex Ju. usw. Der Teilnehmer muss ein gültiges Homologationsblatt seines verwendeten Motors und Chassis bei verlangen des technischen Kommissar vorweisen.

- Alter:** ab 12 bis 16 Jahre (vollendetes Lebensjahr in 2016)
- Gewicht:** - Iame X30 Junior / Rotax Junior / KF3 / Vortex Rok 145 kg, -Seven L4 150kg
- OK Junior mind. 140 kg
- Easy Junior und ICA Junior mind. 135kg - Rotax Mini mind. 130kg
- Chassis:** - Marke frei Es sind nur Chassis zugelassen, die von CIK/FIA anerkannten Chassis-Herstellern in Serie gefertigt werden oder wurden, und die den aktuell gültigen oder den ursprünglich gültigen Bestimmungen
- Die Karosserieteile (Frontspoiler, Frontschild, Seitenkästen) müssen den aktuell gültigen oder ursprünglich gültigen Bestimmungen der CIK/FIA Reglements entsprechen.
- Vorderachs-Bremsen (Vorderrad-Bremsen) sind verboten
- Motor OKJ:** Marke frei - bzw. OK Motor nach aktuellen Reglement und laut Homologation 2-Takt-Motor, Vergaser gem. CIK/ FIA-Reglement und -Homologationsblatt für den betreffenden Motor Motordrehzahl maximal 14.000 min⁻¹ . Vergaser: Reglement. Vergaser: Ø maximal 20mm ±0.2
- Motor KF3:** Marke frei - bzw. KF3 Motor nach aktuellen Reglement und laut Homologation 2-Takt-Motor, gem. CIK/ FIA-Reglement und -Homologationsblatt für den betreffenden Motor Motordrehzahl maximal 14.000 min⁻¹ Vergaser: Ø maximal 20mm ±0.2 mm
- MotorX30:** - Einzylinder-2-Takt-Motor IAME Parilla X30 125cc RL-C TaG., gem. Homologation, Motordrehzahl maximal 16.000 min⁻¹, mit Auspuffkrümmer mit Reduzierstück / Restriktor Ø max. 29 mm. Vergaser: Ø maximal 27mm ±0.2 mm (Kühler und Wasserpumpe Frei)
- Motoren Rotax:** Rotax Junior oder Mini serienmäßig gem. technischem Datenblatt RMC oder CIK/ FIA-homologiert auch ohne Plombe, Vergaser: laut Homologation und Rotax RMC.
- Easy:** Junior Motoren serienmäßig gem. technischem Datenblatt (wie vom Hersteller des Motors dem Motor ausgeliefert wurde) oder CIK/ FIA-homologiert Vergaser: ICA Junior Tillotson 384A
- Kupplung:** Alle Motoren außer OK Junior, mechanische Fliehkraft-Trockenkupplung serienmäßig gem. technischem Datenblatt (wie vom Hersteller des Motors mit dem Motor ausgeliefert) oder CIK/ FIA-homologiert vorgeschriebenen Wirkungsgrad von 4.000 min⁻¹
- Zündkerze:** Die Marke der Zündkerze ist frei gestellt, die Ausführung der Zündkerze muss dem CIK-FIA Artikel 2.16.8 (inkl. Anhang 7) entsprechen (2016/04)
- Hinterachse:** aus magnetischem Material Hinterachse breite: maximal 1400mm
- Reifen alle Junioren:** Trockenreifen: Marke freigestellt Regenreifen: Marke und Anzahl freigestellt
Type: Freie Reifenwahl zwischen OPTION, PRIME, MEDIUM, HARD und HOBBY, ~~SOFF~~
- Trockenreifen** vorne: 10 x 4.50-5 oder 4.60-5 hinten: 11 x 7.10-5
Regenreifen: vorne: 10 x 4.20-5 oder 4.50-5 hinten: 10 x 6.00-5

DIV. 3 TK – Informationsblatt Open 125 TaG-Motoren

Alle Motoren bis max. 125ccm Iame X30, Pop125, ICA 100, ROTAX Senior, Easy, Votrex ROK usw.
Teilnehmer muss ein gültiges Homologationsblatt seines verwendeten Motors und Chassis bei Verlangen des technischen Kommissar vorweisen.

- Alter:** ab 15 Jahre (vollendetes Lebensjahr in 2016)
- Gewicht:** - min. 163kg, - ICA100/Easy 155kg, -OK Motor 145kg, - Rok Gp 168kg
- Motor:** 2-Takt-Motor, luft- oder wassergekühlt, mit Direktantrieb (ohne Getriebe) gem. technischem Datenblatt des betreffenden Herstellers und/oder DMSB/CIK/FIA-Homologationsblatt.
-Hubraum maximal 125 ccm. Zugelassen sind auch ehemalige 2-Takt-Motoren ICA100 mit maximal 100 ccm Hubraum gem. dem ehemaligen Art.10 (Intercontinental A) des Technischen Reglement der CIK/FIA (Karting Technical Regulations) 2009
Vergaser serienmäßig gem. technischem Datenblatt (wie vom Hersteller des Motors mit dem Motor ausgeliefert) oder CIK/FIA-homologiert. Einspritz-Systeme und/oder Aufladung sind verboten.
-Zündanlage serienmäßig gem. technischem Datenblatt (wie vom Hersteller des Motors mit dem Motor ausgeliefert) oder CIK/FIA-homologiert
- Chassis:** - Marke frei es sind nur Chassis zugelassen, die von CIK/FIA anerkannten Chassis-Herstellern in Serie gefertigt werden oder wurden, und die den aktuell gültigen oder den ursprünglich gültigen Bestimmungen
- Die Karosserieteile müssen den aktuell gültigen oder ursprünglich gültigen Bestimmungen der CIK/FIA Reglements entsprechen. - Vorderachs-Bremsen ist erlaubt.
- Motor OK:** Marke frei - bzw. OK Motor nach aktuellen Reglement und laut Homologation 2-Takt-Motor, gem. CIK/ FIA-Reglement und -Homologationsblatt für den betreffenden Motor Motordrehzahl maximal 16.000 min⁻¹ Vergaser: laut CIK-Homologation wie vom Hersteller ausgeliefert und Internationalem Reglement. Vergaser: Ø maximal 24mm ±0.2
- MotorX30:** Einzylinder-2-Takt-Motor IAME Parilla X30 125cc RL-C TaG., gem. Homologation, Motordrehzahl maximal 16.000 min⁻¹, Vergaser: Ø maximal 27mm ±0.2 mm (Kühler und Wasserpumpe Frei)
- Motoren Rotax:** Rotax Junior serienmäßig gem. technischem Datenblatt RMC oder CIK/ FIA-homologiert auch ohne Plombe, Vergaser: laut Homologation und Rotax RMC.
- Easy Senior:** Motoren serienmäßig gem. technischem Datenblatt (wie vom Hersteller des Motors dem Motor ausgeliefert wurde) oder CIK/ FIA-homologiert Vergaser: Ø maximal 24mm ±0.2 mm
- Vergaser:** Vergaser für alle Motoren serienmäßig gem. technischem Datenblatt (wie vom Hersteller des Motors mit dem Motorausgeliefert) oder CIK/ FIA-homologiert.
Ansauggeräuschkämpfer serienmäßig laut Homologationsblatt, aktuell gültigen oder ursprünglich mit zwei Ansaugöffnungen luftdicht angebracht sein.
- Auspuff:** für alle Motoren serienmäßig gem. technischem Datenblatt (wie vom Hersteller des Motors mit dem Motor ausgeliefert) oder gemäß CIK/ FIA-Standard mit maximal 95 dB/A
- Kupplung:** Motoren mit Mechanische Fliehkraft-Trockenkupplung serienmäßig gem. technischem Datenblatt (wie vom Hersteller des Motors mit dem Motor ausgeliefert) oder CIK/ FIA-homologiert vorgeschriebenen Wirkungsgrad von 4.000 min⁻¹
- Zündkerze:** Die Marke der Zündkerze ist frei gestellt, die Ausführung der Zündkerze muss dem CIK-FIA Artikel 2.16.8 (inkl. Anhang 7) entsprechen (2016/04)
- Hinterachse:** aus magnetischem Material Hinterachse breite: maximal 1400mm
- Reifen:** Marke freigestellt Regenreifen: Marke und Anzahl freigestellt
- Type:** Freie Reifenwahl zwischen OPTION, PRIME, MEDIUM, HARD und HOBBY , ~~SOFT~~
- Trockenreifen:** vorne: 10 x 4.50-5 oder 4.60-5 hinten: 11 x 7.10-5
- Regenreifen:** vorne: 10 x 4.20-5 oder 4.50-5 hinten: 10 x 6.00-5



www.kart tirol a.

DIV. 5 TK – Informationsblatt KZ2 35+ Hobby

Teilnehmer muss ein gültiges Homologationsblatt seines verwendeten Motors und Chassis beider technischen Kontrolle oder verlangen des technisches Kommissar vorweisen.

Alter:	ab 35 Jahre (vollendetes Lebensjahr in 2016)		
Gewicht:	mind. 180 kg		
Chassis:	<p>Marke frei, es sind nur Chassis zugelassen, die von CIK/FIA -anerkannten Chassis-Herstellern in Serie gefertigt werden oder wurden, und die den aktuell gültigen oder den ursprünglich gültigen Bestimmungen und Maßen der CIK/FIA -Reglements entsprechen.</p> <p>Radstand (Abstand von Mitte Vorderachse zu Mitte Hinterachse) = mind. 1010 mm und max. 1070 mm, Spurweite = mindestens 2/3 des verwendeten Radstandes, Gesamtlänge (ohne Frontspoiler und Heckauffahrerschutz) = maximal 1820 mm.</p> <p>Die Karosserieteile (Frontspoiler, Frontschild, Seitenkästen) müssen den aktuell gültigen oder ursprünglich gültigen Bestimmungen der CIK/FIA -Reglements entsprechen.</p> <p>Die Befestigung der Karosserieteile muss gemäß den aktuell gültigen oder den ursprünglich gültigen Bestimmungen der CIK/FIA -Reglements erfolgen.</p>		
Motor:	<p>KZ2 Motor Marke frei Einzylinder 2Takt Motor, wassergekühlt, mit Getriebe, gem. CIK/ FIA Reglement Art.12 (KZ2 bzw. ehem. ICC 2006) Hubraum maximal 125 ccm.</p> <p>Analoge Zündanlage und Vergaser mit Ansauggeräuschkämpfer nach dem nationalem KZ2 Reglement. Auspuff laut CIK/FIA Homologation</p>		
Getriebe:	mit mindestens 3 und maximal 6 Gängen, ausschließlich mechanisch per Hand. Servo-Unterstützung erlaubt, Zündunterbrechung System verboten.		
Vergaser:	Es ist nur der Vergaser Dell.Ortho VHSH 30 (gem. CIK/ FIA Karting Technical Regulations – Technical Drawing No. 7) zugelassen.		
Zündkerze:	Die Marke der Zündkerze ist frei gestellt, die Ausführung der Zündkerze muss dem CIK-FIA Artikel 2.16.8 (inkl. Anhang 7) entsprechen (2016/04)		
Hinterachse:	aus magnetischem Material	Hinterachse breite:	maximal 1400mm
Reifen:	Marke freigestellt Regenreifen: Marke und Anzahl freigestellt		
Type:	Freie Reifenwahl zwischen OPTION, PRIME, MEDIUM, HARD und HOBBY, SOFT		
Trockenreifen:	vorne: 10 x 4.50-5 oder 4.60-5	hinten: 11 x 7.10-5	
Regenreifen:	vorne: 10 x 4.20-5 oder 4.50-5	hinten: 10 x 6.00-5	

DIV. 6 TK – Informationsblatt KZ2

Teilnehmer muss ein gültiges Homologationsblatt seines verwendeten Motors und Chassis beider technischen Kontrolle oder verlangen des technischen Kommissar vorweisen.

Alter:	ab 15 Jahre (vollendetes Lebensjahr in 2016)		
Gewicht:	mind. 175 kg		
Chassis:	<p>Marke frei, es sind nur Chassis zugelassen, die von CIK/FIA -anerkannten Chassis-Herstellern in Serie gefertigt werden oder wurden, und die den aktuell gültigen oder den ursprünglich gültigen Bestimmungen und Maßen der CIK/FIA -Reglements entsprechen.</p> <p>Radstand (Abstand von Mitte Vorderachse zu Mitte Hinterachse) = mind. 1010 mm und max. 1070 mm, Spurweite = mindestens 2/3 des verwendeten Radstandes, Gesamtlänge (ohne Frontspoiler und Heckauffahrschutz) = maximal 1820 mm.</p> <p>Die Karosserieteile (Frontspoiler, Frontschild, Seitenkästen) müssen den aktuell gültigen oder ursprünglich gültigen Bestimmungen der CIK/FIA -Reglements entsprechen.</p> <p>Die Befestigung der Karosserieteile muss gemäß den aktuell gültigen oder den ursprünglich gültigen Bestimmungen der CIK/FIA -Reglements erfolgen. Von Hand betätigte Vorderrad-Bremsen sind verboten</p>		
Motor:	KZ2 Motor Marke frei Einzylinder 2Takt Motor, wassergekühlt, mit Getriebe, gem. CIK/ FIA Reglement Art.12 (KZ2 bzw. ehem. ICC 2006) Hubraum maximal 125 ccm.		
Ansauggeräuschk.	Serienmäßig laut laut Homologationsblatt, aktuell gültigen oder ursprünglich gültigen Bestimmungen der CIK/FIA -Reglements		
Getriebe:	mit mindestens 3 und maximal 6 Gängen, ausschließlich mechanisch per Hand, Servo-Unterstützung und Systeme zur Zündunterbrechung sind verboten.		
Vergaser:	Es ist nur der Vergaser Dell.Ortho VSH 30 (gem. CIK/ FIA Karting Technical Regulations – Technical Drawing No. 7) zugelassen.		
Zündkerze:	Die Marke der Zündkerze ist frei gestellt, die Ausführung der Zündkerze muss dem CIK-FIA Artikel 2.16.8 (inkl. Anhang 7) entsprechen (2016/04)		
Hinterachse:	aus magnetischem Material	Hinterachse breite:	maximal 1400mm
Reifen:	Marke freigestellt Regenreifen: Marke und Anzahl freigestellt		
Type:	Freie Reifenwahl zwischen OPTION, PRIME, MEDIUM, HARD und HOBBY, SOFT		
Trockenreifen	vorne: 10 x 4.50-5 oder 4.60-5	hinten: 11 x 7.10-5	
Regenreifen:	vorne: 10 x 4.20-5 oder 4.50-5	hinten: 10 x 6.00-5	



www.kart tirol a.

6. #2016 / KF2, 4T, DD2, Rübige

DIV. 9 TK – Informationsblatt T4 Motoren u. Rotax DD2, OK Snior ** RÜBIG laut Rübige Reglement 2016

Motoren: Suter-Vampire, Biland SA250, Oral, Tech F1, Swiss Auto, GM Griffon u. Rotax DD2

Alter:	ab 15 Jahre (vollendetes Lebensjahr in 2016)	
Gewicht:	- min. 173 kg, Rotax DD2, SwissAuto 4T KF2 158kg, Rübige 185kg bzw. 200kg, OK Senior 145kg	
Chassis:	- Marke frei es sind nur Chassis zugelassen, die von CIK/FIA anerkannten Chassis-Herstellern in Serie gefertigt werden oder wurden, und die den aktuell gültigen oder den ursprünglich gültigen Bestimmungen - Die Karosserieteile (Frontspoiler, Frontschild, Seitenkästen) müssen den aktuell gültigen oder ursprünglich gültigen Bestimmungen der CIK/FIA Reglements entsprechen. - Vorderachs-Bremsen ist erlaubt	
Motor KF2:	- Marke frei - bzw. KF3 Motor nach aktuellen Reglement und laut Homologation 2-Takt-Motor, gem. CIK/ FIA-Reglement und -Homologationsblatt für den betreffenden Motor Motordrehzahl maximal 15.000 min-1 Vergaser: laut CIK-Homologation wie vom Hersteller ausgeliefert und Internationalem Reglement. Vergaser: Ø maximal 24mm ±0.2	
Motor:	- Suter-Vampire, Biland SA250, Oral, Tech F1, Swiss Auto, GM Griffon. laut aktuell gültigen oder ursprünglich gültigen Bestimmungen. - bzw. 4-Takt-Motor, wassergekühlt, (ohne Getriebe), gem. Reglement Art.19 und CIK/ FIA-Homologationsblatt für den betreffenden Motor Motordrehzahl maximal 13.000 min-1, technische Spezifikation 2010 - Rotax laut Homologationsblatt, und RMC ab 2009 (auch ohne Plombe) - Auspuffschalldämpfer (Auspuff) serienmäßig gem. technischem Datenblatt (wie vom Hersteller des Motors mit dem Motor ausgeliefert) oder gemäß CIK/ FIA-Standard mit maximal 95 dB/A	
Ansaugeräusd.:	Serienmäßig laut Homologationsblatt, aktuell gültigen oder ursprünglich mit zwei Ansaugöffnungen luftdicht angebracht sein.	
Kupplung:	- Mechanische Fliehkraftkupplung serienmäßig gem. technischem Datenblatt (wie vom Hersteller des Motors mit dem Motor ausgeliefert) Wirkungsgrad von 5.100 min-1	
Vergaser:	Vergaser serienmäßig gem. technischem Datenblatt wie vom Hersteller des Motors mit dem Motorausgeliefert oder CIK/ FIA-homologiert. Rotax DD2 Dell'Orto PHF 30 laut RMC Reglement.	
Zündkerze:	Die Marke der Zündkerze ist frei gestellt, die Ausführung der Zündkerze muss dem CIK-FIA Artikel 2.16.8 (inkl. Anhang 7) entsprechen (2016/04)	
Hinterachse:	aus magnetischem Material Hinterachse breite:	maximal 1400mm
Reifen:	Marke freigestellt	Regenreifen: Marke und Anzahl freigestellt
Type:	Freie Reifenwahl zwischen	OPTION, PRIME, MEDIUM, HARD und HOBBY, SOFT
Trockenreifen:	vorne: 10 x 4.50-5 oder 4.60-5	hinten: 11 x 7.10-5
Regenreifen:	vorne: 10 x 4.20-5 oder 4.50-5	hinten: 10 x 6.00-5



www.kart tirol at

7. #2016/01 Punkte Tabelle / #2016/02 Transpondermontage:

#2016/01 Punkte Tabelle

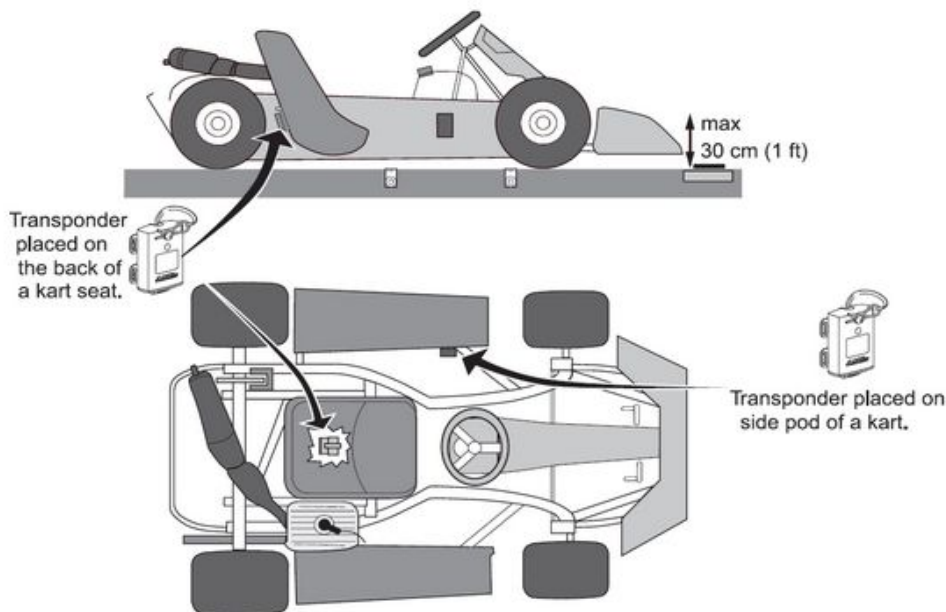
Anzahl der Starter																										
Platz	1	2	3	4	5	6	7	8	9	10	11	12	13	14	15	16	17	18	19	20	21	22	23	24	25	Platz
1	1,00	6,00	7,67	8,50	9,00	9,33	9,57	9,75	9,89	10,00	10,09	10,17	10,23	10,29	10,33	10,38	10,41	10,44	10,47	10,50	10,52	10,55	10,57	10,58	10,60	1
2		1,00	4,33	6,00	7,00	7,67	8,14	8,50	8,78	9,00	9,18	9,33	9,46	9,57	9,67	9,75	9,82	9,89	9,95	10,00	10,05	10,09	10,13	10,17	10,20	2
3			1,00	3,50	5,00	6,00	6,71	7,25	7,67	8,00	8,27	8,50	8,69	8,86	9,00	9,13	9,24	9,33	9,42	9,50	9,57	9,64	9,70	9,75	9,80	3
4				1,00	3,00	4,33	5,29	6,00	6,56	7,00	7,36	7,67	7,92	8,14	8,33	8,50	8,65	8,78	8,89	9,00	9,10	9,18	9,26	9,33	9,40	4
5					1,00	2,67	3,86	4,75	5,44	6,00	6,45	6,83	7,15	7,43	7,67	7,88	8,06	8,22	8,37	8,50	8,62	8,73	8,83	8,92	9,00	5
6						1,00	2,43	3,50	4,33	5,00	5,55	6,00	6,38	6,71	7,00	7,25	7,47	7,67	7,84	8,00	8,14	8,27	8,39	8,50	8,60	6
7							1,00	2,25	3,22	4,00	4,64	5,17	5,62	6,00	6,33	6,63	6,88	7,11	7,32	7,50	7,67	7,82	7,96	8,08	8,20	7
8								1,00	2,11	3,00	3,73	4,33	4,85	5,29	5,67	6,00	6,29	6,56	6,79	7,00	7,19	7,36	7,52	7,67	7,80	8
9									1,00	2,00	2,82	3,50	4,08	4,57	5,00	5,38	5,71	6,00	6,26	6,50	6,71	6,91	7,09	7,25	7,40	9
10										1,00	1,91	2,67	3,31	3,86	4,33	4,75	5,12	5,44	5,74	6,00	6,24	6,45	6,65	6,83	7,00	10
11											1,00	1,83	2,54	3,14	3,67	4,13	4,53	4,89	5,21	5,50	5,76	6,00	6,22	6,42	6,60	11
12												1,00	1,77	2,43	3,00	3,50	3,94	4,33	4,68	5,00	5,29	5,55	5,78	6,00	6,20	12
13													1,00	1,71	2,33	2,88	3,35	3,78	4,16	4,50	4,81	5,09	5,35	5,58	5,80	13
14														1,00	1,67	2,25	2,76	3,22	3,63	4,00	4,33	4,64	4,91	5,17	5,40	14
15															1,00	1,63	2,18	2,67	3,11	3,50	3,86	4,18	4,48	4,75	5,00	15
16																1,00	1,59	2,11	2,58	3,00	3,38	3,73	4,04	4,33	4,60	16
17																	1,00	1,56	2,05	2,50	2,90	3,27	3,61	3,92	4,20	17
18																		1,00	1,53	2,00	2,43	2,82	3,17	3,50	3,80	18
19																			1,00	1,50	1,95	2,36	2,74	3,08	3,40	19
20																				1,00	1,48	1,91	2,30	2,67	3,00	20
21																					1,00	1,45	1,87	2,25	2,60	21
22																						1,00	1,43	1,83	2,20	22
23																							1,00	1,42	1,80	23
24																								1,00	1,40	24
25																									1,00	25

STARTERZAHL - PLATZIERUNG X10 + 1 = PUNKTE
STARTERZAHL

Bei einer Teilnehmerzahl von 5 oder weniger Teilnehmer in den einzelnen Klassen werden halbe Punkte vergeben.

#2016/02 Transpondermontage

Reglement Punkt. 5.1 / Seitenkasten nur Bambini mit DMSB Sitz

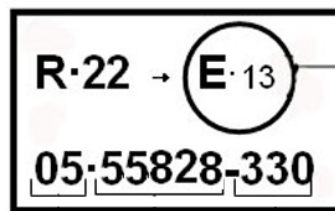


8. #2016/03 Helm und Bekleidung:

#2016/03 Helm und Bekleidung



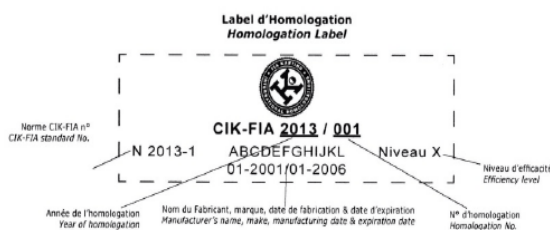
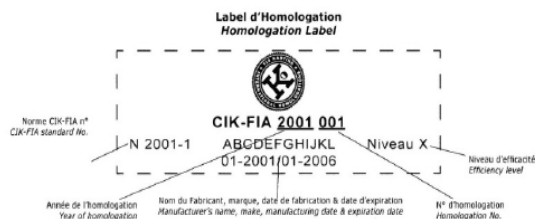
Quelle: CIK/FIA



R 22 = Regelung Nr. 22
 E = Kennnummer des Zulassungslandes
 3 = Italien
 05 = Änderung 05
 55828 = Zulassungsnummer
 330 = Produktionsnummer

Minderst Standard für Helme die nicht CIK/FIA Snell/SFI/BS und FIA entsprechen sind Vollvisierhelme Helme, welche der Prüfnorm ECE 22 05 entsprechen.

Das Reglement schreibt MAXIMAL 1800g, für Junioren MAXIMAL 1550g (inklusive Visier) vor.



Quelle: CIK/FIA

9. #2016/04 Zündkerze Division 1,2,3,5,6 und 9:

#2016/04 Zündkerze Division 1,2,3,5,6 und 9

ANNEXES AU REGLEMENT TECHNIQUE
APPENDICES TO THE TECHNICAL REGULATIONS

Annexe N°7

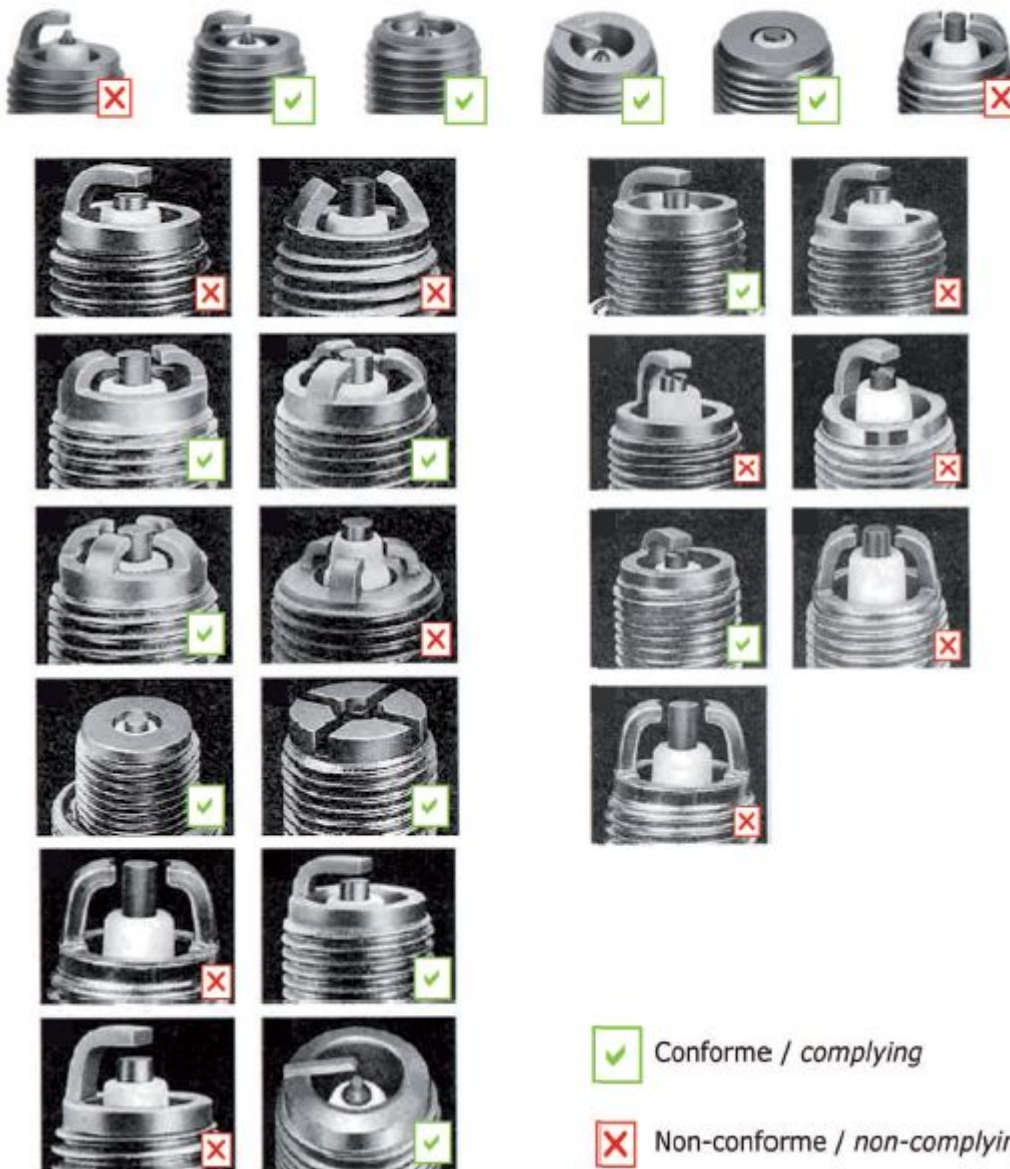
Bougies conformes et non-conformes

Liste d'exemples non exhaustive

Appendix No. 7

Spark plugs complying and non-complying

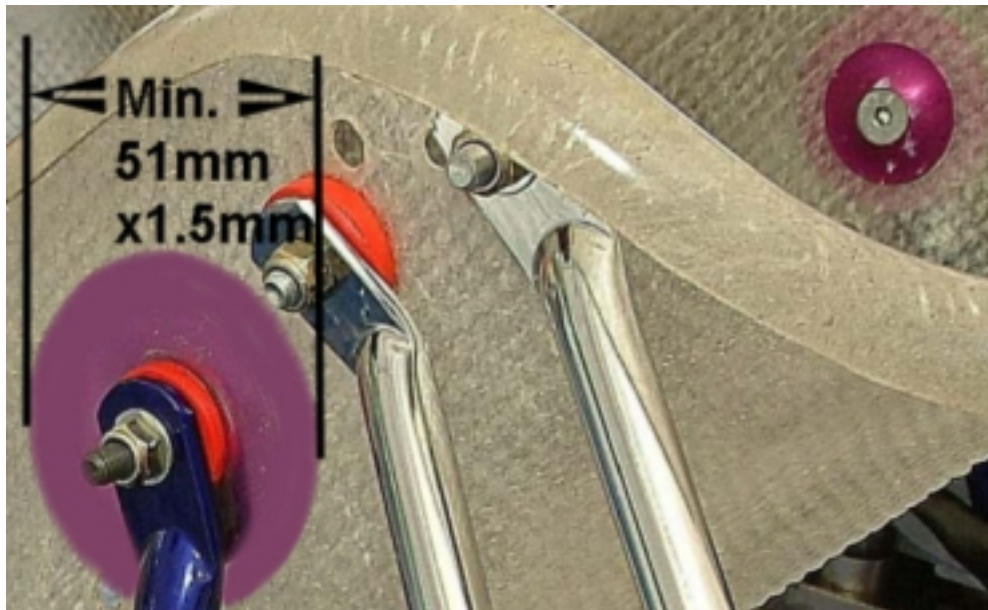
Non-exhaustive list of examples



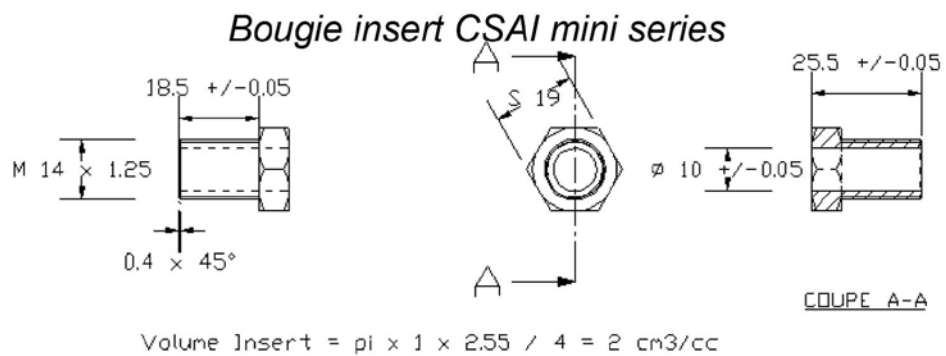
Quelle: CIK/FIA

10. 2016/05 Sitzmontage / #2016/06 Insert CIK/FIA:

2016/05 Division 1-9



#2016/06 Insert CIK/FIA

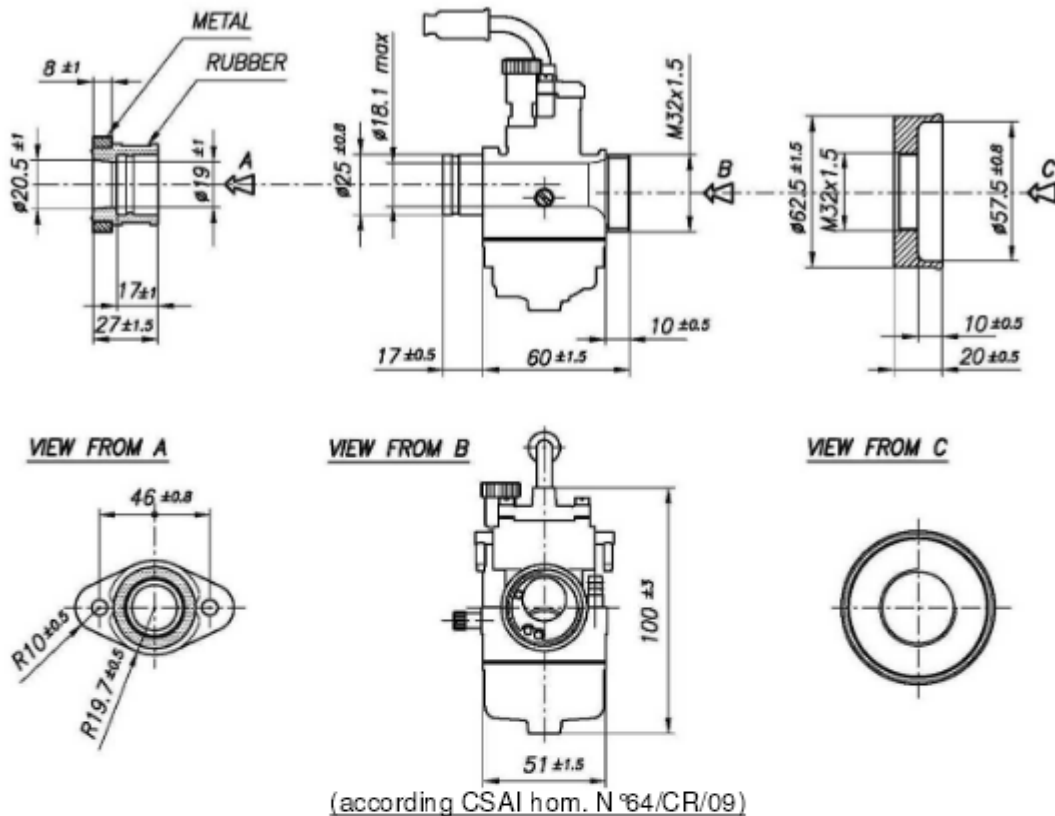


Quelle: CIK/FIA

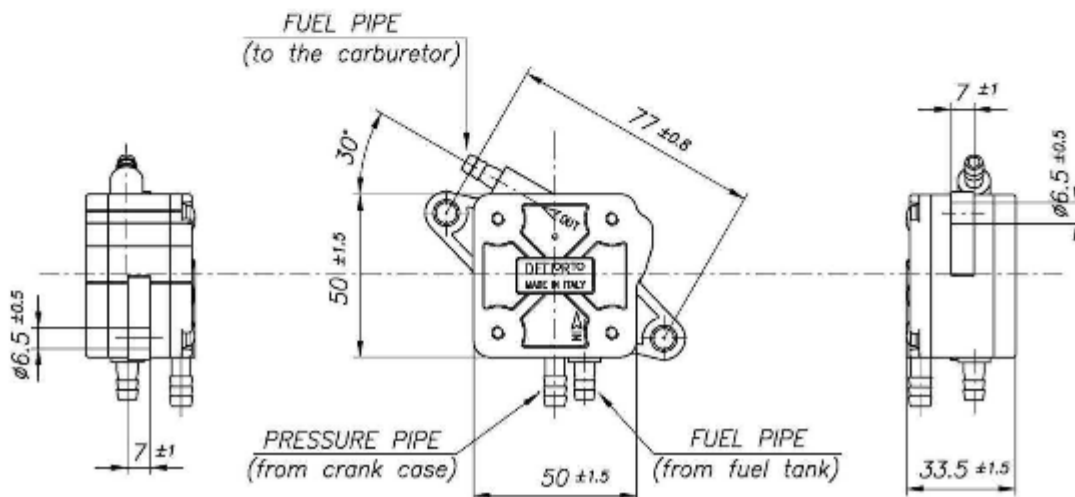
11. #2016/07 Vergaser Division 1 PHBG 18 BS und Benzinpumpe:

#2016/07 Vergaser Division 1 PHBG 18 BS und Benzinpumpe

Gummiﬂansch/rubber manifold – Vergaser/carburettor PHBG 18 BS – Ansaugﬂansch/inlet silencer manifold



Benzinpumpe – Fuel pump DELLORTO TYPE P34PB2

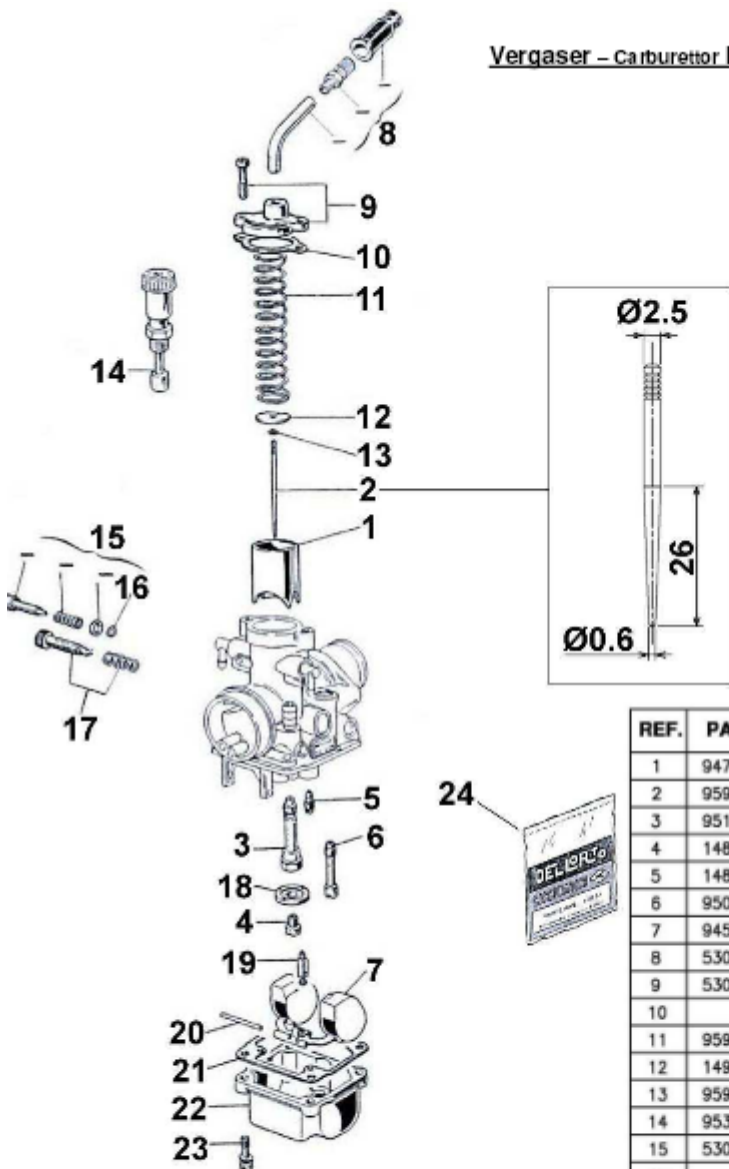


Quelle: CIK/FIA/CSAI/DMSB

12. #2016/08 Vergaser Division 1 PHBG 18 BS:

#2016/08 Vergaser Division 1 PHBG 18 BS

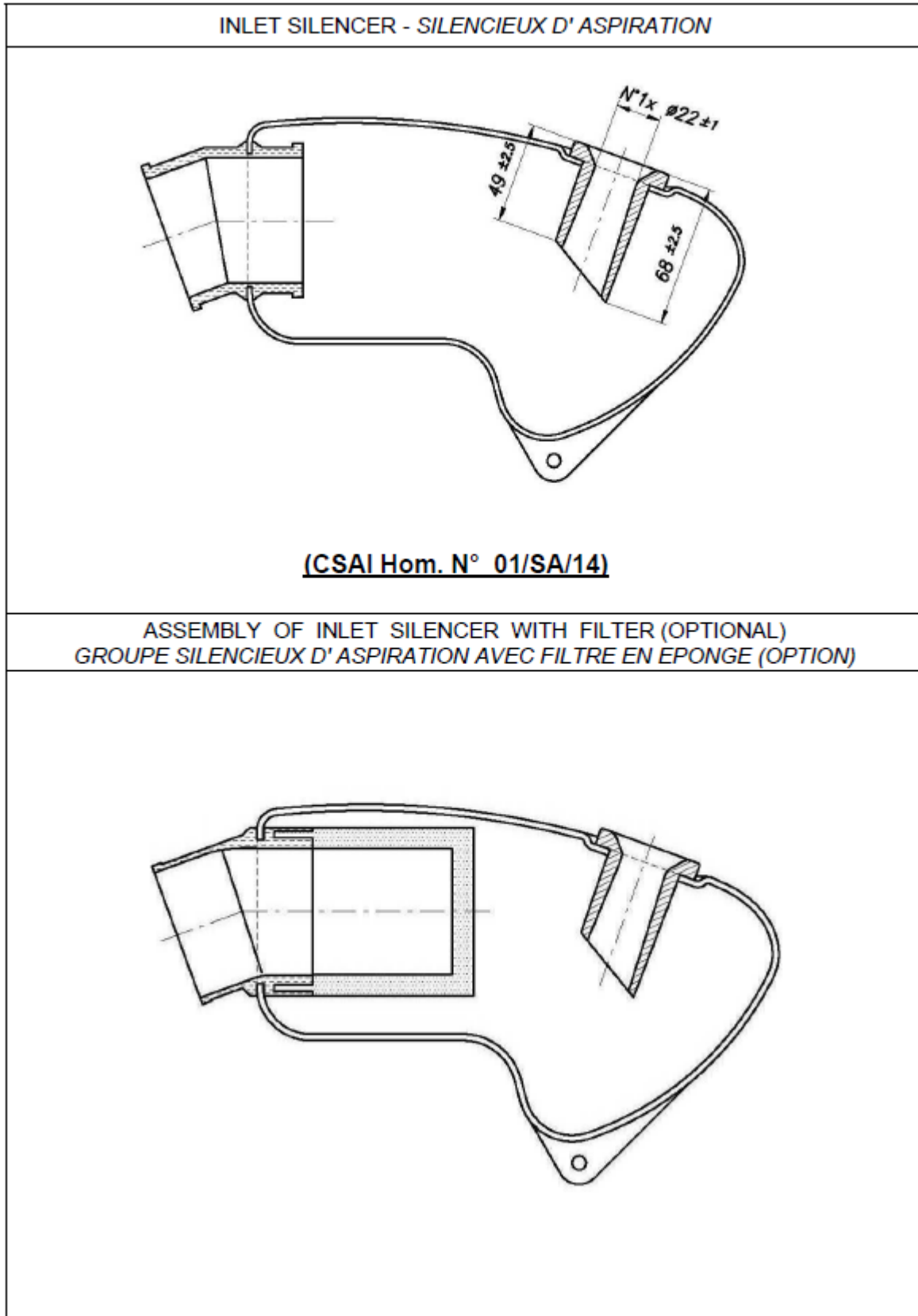
Vergaser – Carburettor **DELLORTO PHBG 18 BS**



REF.	PART. N°	PART DESCRIPTION
1	9475 x 64	THROTTLE
2	9595 x 08	NEEDLE
3	9511 x 28	ATOMISER
4	1486 x 02	MAIN JET
5	1488 x 02	IDLE JET
6	9501 x 02	STARTER JET
7	9450 x 80	FLOAT
8	53036 - 78	ELBOW 90° KIT
9	53031 - 78	VALVE CHAMBER COVER KIT
10	*	GASKET COVER
11	9597 - 61	SPRING VALVE
12	14958 - 21	PLATE
13	9596 - 21	CLIP
14	9538 - 64	MANUAL STARTER DEVICE
15	53024 - 78	IDLE MIXTURE ADJUSTING SCREW KIT
16	*	IDLE MIXTURE ADJUSTMENT GASKET
17	53027 - 78	THROTTLE VALVE ADJUSTING SCREW KIT
18	9779 - 52	ANTI-SURGE WASHER
19	2838 - 05	FUEL VALVE NEEDLE
20	9506 - 22	FLOAT PIN
21	*	FLOAT CHAMBER GASKET
22	9444 - 96	FLOAT CHAMBER
23	11836 - 36	FLOAT CHAMBER SCREW
24	52526 - 77	GASKET SET

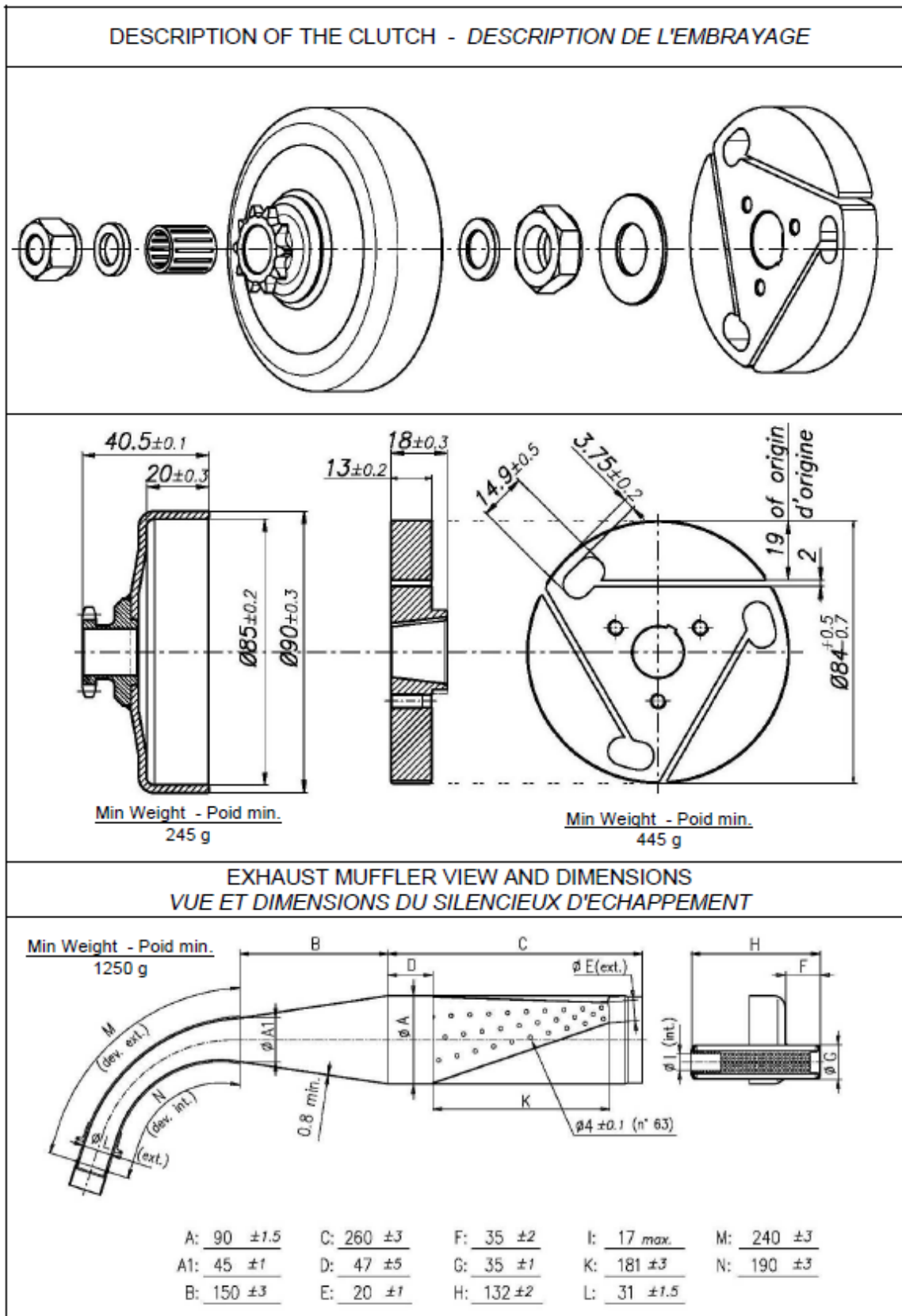
13. #2016/09 Division 1 Luftfilter:

#2016/09 Division 1 Luftfilter



14. #2016/10 Kupplung/ Auspuff Bambini:

#2016/10 Kupplung/ Auspuff Bambini

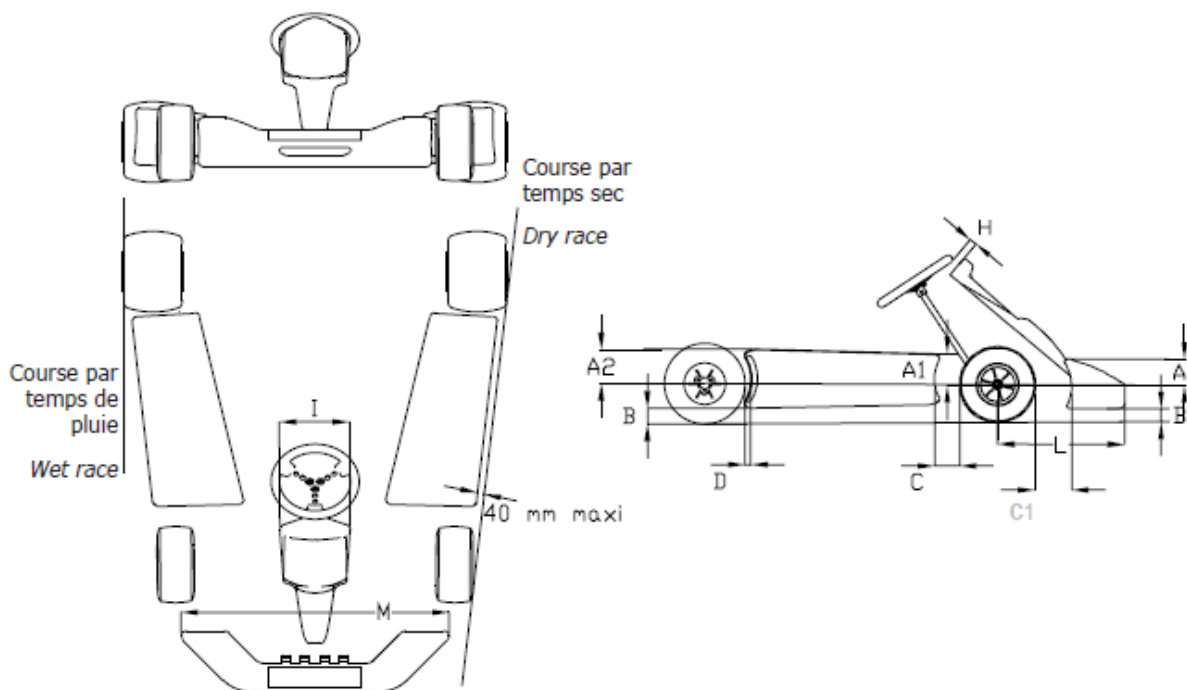


15. #2016/11 Bodywork Junior, Senior, KZ2;

#2016/11 Bodywork Junior, Senior, KZ2;

Carrosserie pour circuits courts

Bodywork for short circuits



CODE	Cotes en mm / Dimensions in mm	Limite/Limit	Commentaires/Comments
A1	Inférieur au rayon de la roue avant Less than the front wheel radius		Avant / Front
A2	Inférieur au rayon de la roue arrière Less than the front wheel radius		Arrière / Rear
B	25 60	Minimum Maximum	Pilote à bord / Driver on board Pilote à bord / Driver on board
C	150	Maximum	
C1	180	Maximum	
D	60	Maximum	
H	50	Minimum	
I	250 300	Minimum Maximum	
L	680	Maximum	
M	1000 Largeur extérieure du train avant External width of the front track	Minimum Maximum	

Quelle: CIK/FIA

16. #2016/12 Frontspoiler- Klammern:

#2016/12 Frontspoiler- Montage CIK-FIA Bulletin No 40

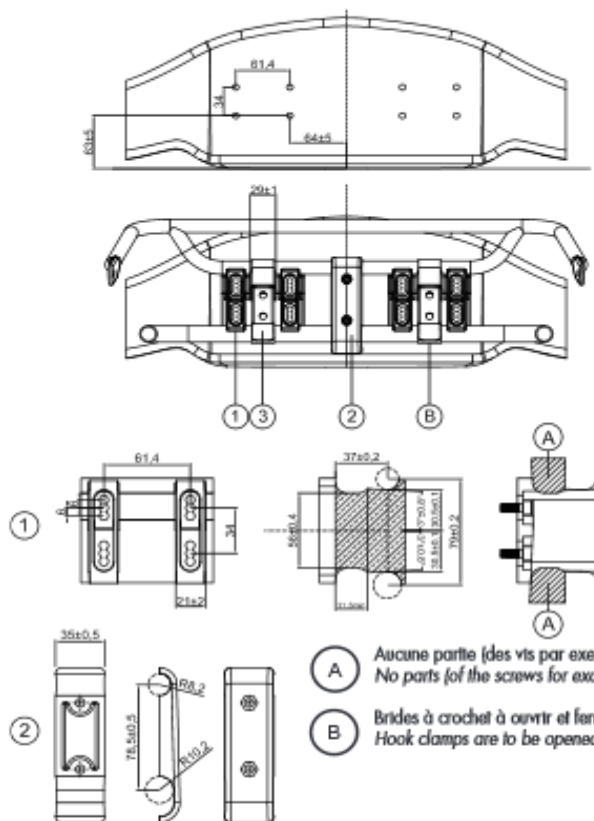
DESSINS TECHNIQUES
TECHNICAL DRAWINGS

DESSIN TECHNIQUE N°2c

Kit de montage de carénage avant

TECHNICAL DRAWING No. 2c

Front fairing mounting kit



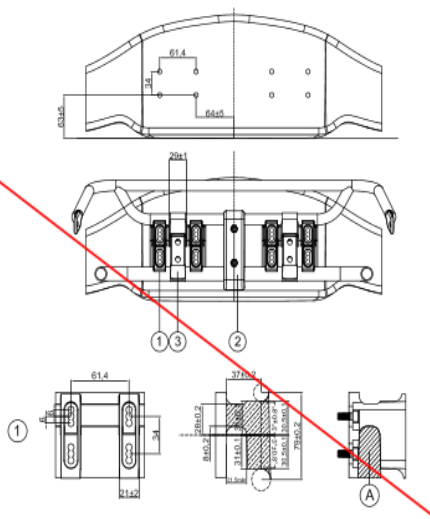
- (A) Aucune partie (des vis par exemple) n'est admise dans cette zone.
No parts (of the screws for example) are admitted in this area.
- (B) Brides à crochet à ouvrir et fermer à la main uniquement sans aucun outil
Hook clamps are to be opened and closed by hand only without any tools.

DESSIN TECHNIQUE N°2c

Kit de montage de carénage avant

TECHNICAL DRAWING No. 2c

Front fairing mounting kit



It is only permitted to fix the front fairing onto the kart using the front fairing mounting kit. No other device is authorised. It must be possible for the front fairing to move freely back in the direction of the chassis without any obstruction from any part that may restrict movement.

The front bumpers (lower and upper tube) must be rigidly connected with the chassis and must have a smooth surface. Any mechanical work or other intervention to maximize the friction of the front bumpers is strictly forbidden.

Definition «Front fairing mounting kit»

1. Mounting bracket kit for front fairing (2 pieces + 8 screws in total).
2. Front bumper support (2 half shells + 2 screws in total).
3. Adjustable hook clamps (the 2 pieces, shall be made of metal).

CIK Logo & Homologation number shall be embossed on each piece

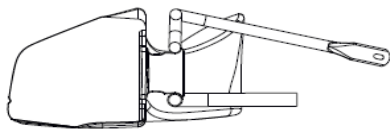
1. Mounting bracket kit for front fairing (the 2 pieces shall be made of plastic).
2. Front bumper support (the 2 half shells shall be made of plastic).

Quelle: CIK/FIA

#2016/12 Frontspoiler- Akzeptable Position

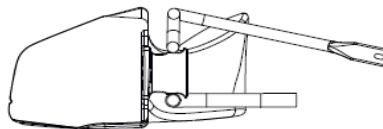
Installation correcte du «Carénage Avant»

Position correcte / Correct position



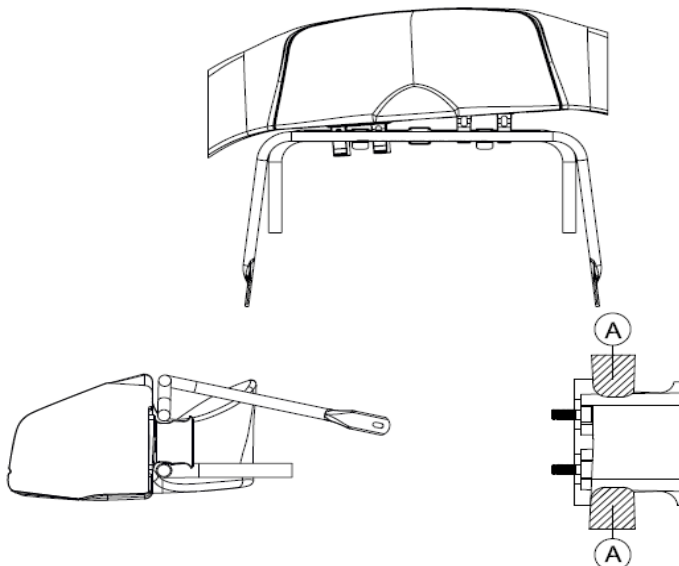
Correct installation of the "Front Fairing"

Position acceptable / Acceptable position



Position non acceptable si une quelconque partie de des tubes inférieur du pare-chocs avant se trouve dans les zones marquées (A).

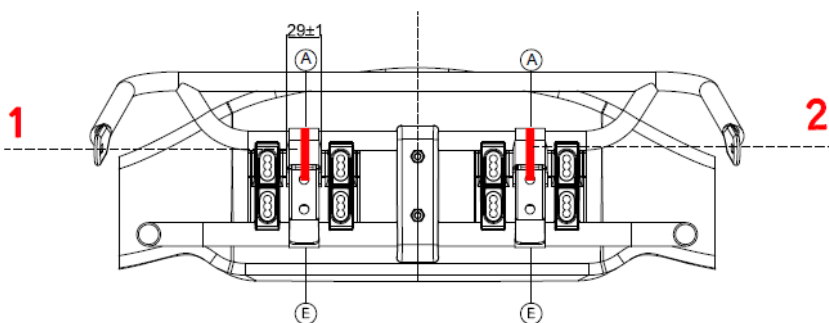
Not acceptable position if any part of the lower tubes of the front bumper is are in the marked areas (A).



#2016/12 Frontspoiler- Klammern

Fixation du carénage avant

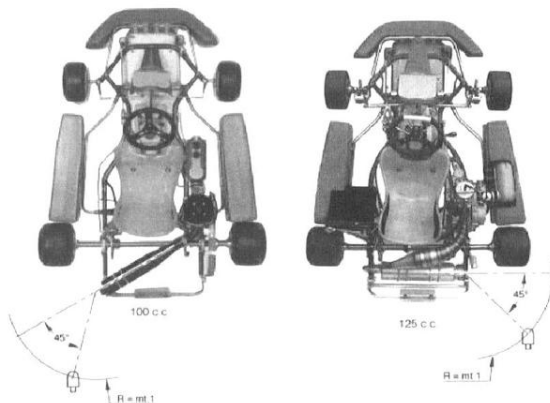
Front fairing fixation



Es ist verpflichtend, die Frontspoiler- Klammern (A) am Gestänge mit Kabelbindern (E) zu sichern.
Die Öffnungsfunktion der Klammern darf dadurch *nicht* beeinträchtigt werden.

17. #2016/13 Lärmmessung :

#2016/13 Lärmmessung



Quelle: CIK/FIA

18. #2016/14 Gazelle Bambini / Bambini Light :

#2016/14 Bambini Gazelle / Gazelle Light Motor

- Bambini

- IAME Parilla Waterswift (DMSB Homologation Nr. KM 33/11) gem. DMSB-Bambini-Kart-Reglement Art. 3.5.

- Bambini light

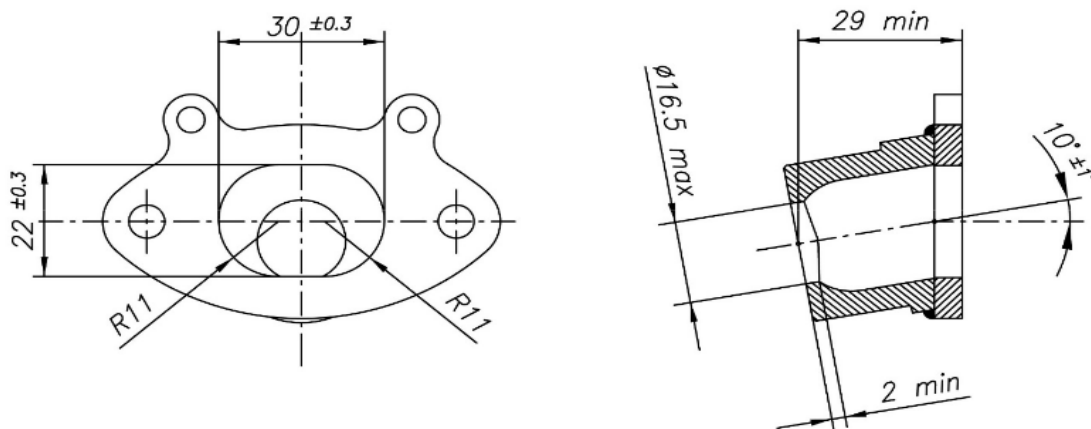
- IAME Parilla Waterswift (DMSB Homologation Nr. KM 33/11) gem. DMSB-Bambini-Kart-Reglement Art. 3.5, jedoch mit zusätzlicher Reduzierung von 16,5 mm im Auspuffkrümmer (siehe Zeichnung).
- IAME Parilla Gazelle (DMSB Homologation Nr. KM 29/07).

Mindestgewicht

Das Mindestgewicht (Kart + Fahrer mit Bekleidung und Sicherheitsausrüstung) beträgt:

Bambini: 111 kg
 Bambini light: 108 kg

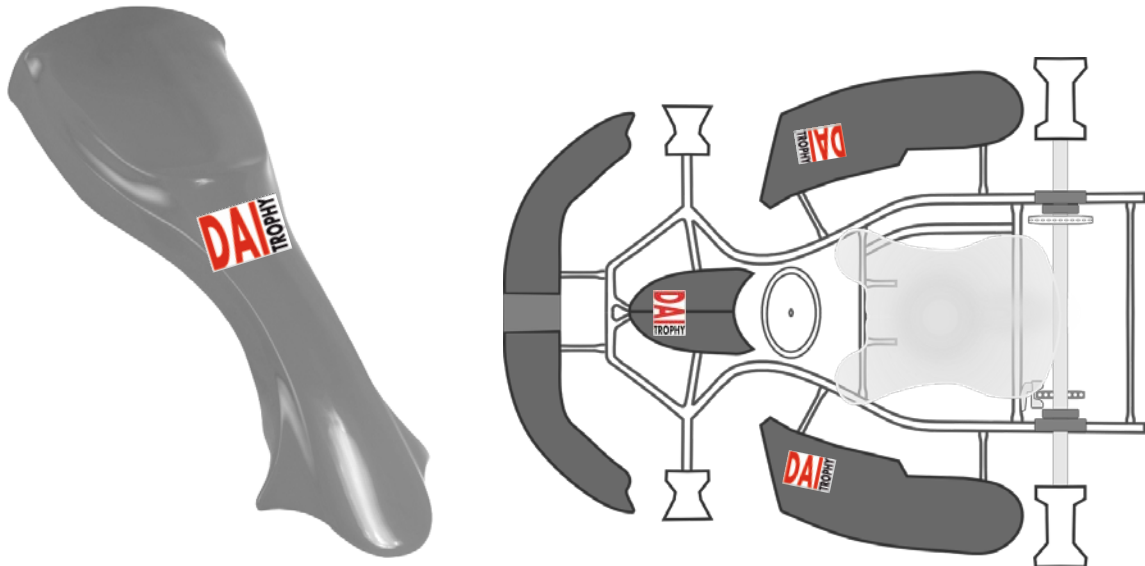
Zeichnung Reduzierung Bambini light



Quelle: DMSB

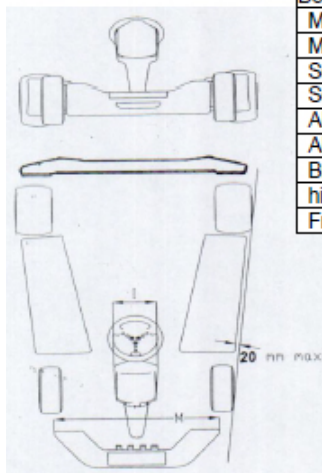
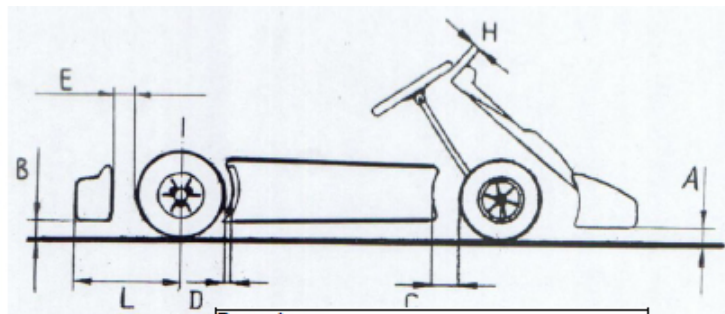
19. #2016/15 Werbefläche :

#2016/15 Werbefläche 105 x 75 mm



20. #2016/16 Bodywork :

#2016/16 Bodywork Bambini



Bemerkung	
E	Mindest-Bodenfreiheit Frontspoiler
A	Mindest-Bodenfreiheit Heckauffahrschutz
B	Seitenkasten-Abstand zu Vorderrad
C	Seitenkasten-Abstand zu Hinterrad
D	Abstand Heckauffahrschutz zu Hinterrad
E	Abstand Frontschild – Lenkradkranz
B	Breite Frontschild
A	hinterer Überhang
E	Frontspoilerbreite (Toleranz: 5%)

Zeichen	Abmessung
A	min. 30 mm
B	min. 25 mm / max. 45 mm
C	min. 20 mm / max. 130 mm
D	min. 20 mm / max. 80 mm
E	min. 15 mm / max. 50 mm
H	min. 50 mm
I	max. 300 mm
L	max. 370 mm
M	890 mm gemäß Hom.blatt